



TRANSFORMER LE PATRIMOINE

Depuis octobre 2023, l'Hôtel des Postes à Lausanne a entrepris sa mue. Durant les deux prochaines années, cette figure emblématique du début du XX^e siècle sera rénovée et transformée. Un projet important qui s'insère dans le nouveau paradigme de la transformation architecturale contemporaine.

Texte / Text:
Salomé Houllier Binder
Photos / Fotos:
Wikimedia Commons

Travailler avec l'existant est devenu un thème incontournable. Dans le contexte actuel de la construction où les préoccupations écologiques sont au cœur des débats et où le patrimoine se voit de plus en plus protégé, les enjeux énergétiques et patrimoniaux sont souvent en désaccord. Au fil des projets, les architectes acquièrent de plus en plus d'expérience pour naviguer entre ces deux objectifs à première vue contradictoires. Les approches s'affinent et le geste démiurge de l'architecte laisse place à une construction sensible et respectueuse entre l'architecte et le bâti. Le projet de l'Hôtel des Postes à Lausanne s'inscrit dans ce changement de paradigme. Face à un bâtiment historique important construit en 1900 par Eugène Jost, le maître d'ouvrage, PSP Real Estate SA, a pour ambition de préserver son histoire tout en l'insérant dans l'ère contemporaine.

Redonner une cohérence

Son plan symétrique en U qui fait front à la ville et s'ouvre vers le lac, sa structure en béton armé – une technique alors innovante – et son habillage post-Renaissance en pierre blanche font de l'Hôtel des Postes un des bâtiments tertiaires les plus imposants de la capitale vaudoise.

Or, la splendeur de l'édifice s'est érodée au fil de ses modifications successives. Une extension des années 1960 lui a certes donné son gabarit actuel en rajoutant deux niveaux. Mais de plus petites adaptations, parfois bricolées, ont transformé l'Hôtel des Postes en un amoncellement d'éléments disparates qui ne fonctionnent pas toujours bien ensemble, comme en témoigne la multiplication des circulations verticales aménagées afin de desservir des demi-niveaux qui ont été ajoutés dans les années 1970. Le bâtiment s'est retrouvé dépourvu d'unité globale, tel un puzzle éclaté.

Une intervention était donc devenue nécessaire afin de redonner une cohérence à l'édifice. La tâche s'avère ardue pour les différents intervenants du projet, en premier lieu le bureau d'architectes CCHE ainsi que Halter Prestations globales. En effet, l'évolution de l'Hôtel des Postes n'a été que très peu documentée, laissant une grande place aux suppositions au moment de la conception. Avec les premières opérations de vidage et nettoyage fin 2023, le bâtiment se livre progressivement. Par exemple, la volonté de proposer des plateaux entièrement libres est contrecarrée au niveau 4 par l'existence de poteaux portant la dalle supérieure et dont la nature structurelle ne pouvait être connue au préalable. Le projet doit donc adopter une grande flexibilité dans

sa conception, ses aménagements et ses finitions, d'autant plus que les locataires ne sont pas encore connus.

Concentrer l'intervention

Bien que contraignantes dans une logique de construction neuve, ces découvertes deviennent, au sein d'une architecture de la transformation, des singularités constitutives du bâtiment qu'il s'agit d'utiliser et de mettre en valeur. A l'Hôtel des Postes, les architectes se sont appuyés sur trois éléments principaux: les deux cages d'escalier d'origine, les façades et le hall central. Afin de préserver et de pondérer ces éléments, le geste principal a été de contenir les interventions à différents endroits.

Premièrement, les circulations et services sont concentrés dans deux grands blocs symétriques. Adjacents aux cages d'escalier historiques, ces blocs remplacent des escaliers aménagés dans les années 1970 et qui n'ont qu'une faible valeur historique. Cet ajout permet de résoudre les problèmes de distribution verticale et horizontale et répond à toutes les normes en vigueur.

Deuxièmement, l'ancienne verrière et halle côté sud seront démolies et remplacées par une nouvelle construction ayant la même emprise. Sur deux niveaux de rez, elle accueillera à nouveau la poste ainsi qu'un espace commercial et de restauration. Cette extension n'est pas traitée dans un mimétisme historique, mais bien comme un élément moderne qui contraste avec la bâtisse existante. En guise de transition, une verrière d'environ 2 mètres de large suit la façade d'origine. Elle crée ainsi la rupture entre les deux éléments et offre une lecture claire entre nouveau et ancien.

Enfin, la façade étant protégée, aucune transformation ne lui sera apportée. Un nettoyage par hydrogommage ainsi que le remplacement des éléments trop abîmés lui redonneront toutefois un nouveau souffle. La toiture sera quant à elle refaite entièrement avec une ferblanterie identique à celle de l'époque et la toiture en ardoise réutilisera si possible les tuiles existantes en bon état. Un rooftop est imaginé en partie centrale afin d'accueillir probablement un espace de restauration.

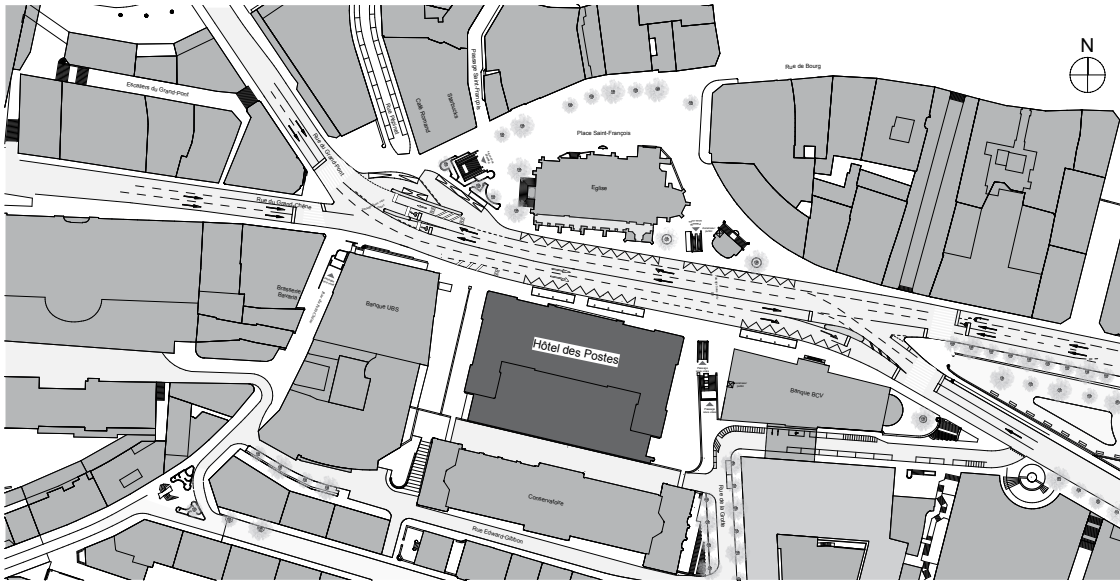
Par ces interventions, les architectes de CCHE ont pour ambition de repenser l'intégralité de l'édifice pour le faire évoluer, sur sa base initiale, vers une forme contemporaine qui développe sa propre logique. Il s'agit donc d'accompagner une transformation devenue inéluctable tout en revalorisant l'existant.



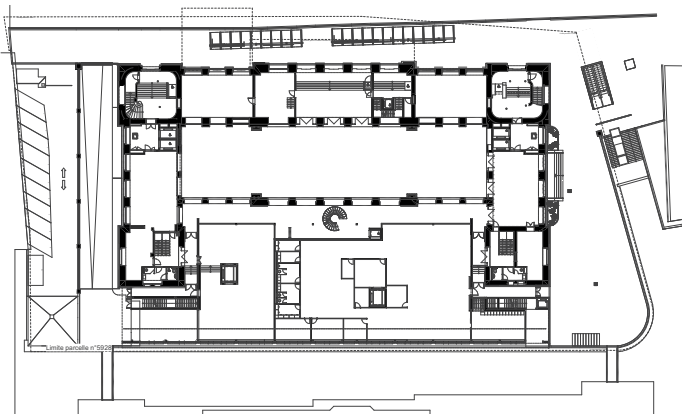
Le guichet des colis de l'Hôtel des Postes sur une photographie de 1947. Pendant des décennies, c'est ici que la population lausannoise déposait son courrier à destination de la Suisse et de l'étranger. Page 50: la façade porte un revêtement en pierre blanc de style post-Renaissance et est classée monument historique. / Der Paketschalter des Hôtel des Postes auf einer Fotografie von 1947. Hier gab die Lausanner Bevölkerung über Jahrzehnte ihre Post ins In- und Ausland auf. Seite 50: Die Fassade trägt eine helle Steinverkleidung im Stil der Neo-Renaissance und ist denkmalgeschützt.

La photo historique montre le grand hall principal de l'Hôtel des Postes tel qu'il se présentait en 1937. / Das historische Schwarz-Weiss-Foto zeigt den Blick in die grosse Haupthalle des Hôtel des Postes, wie sie sich im Jahr 1937 präsentierte.

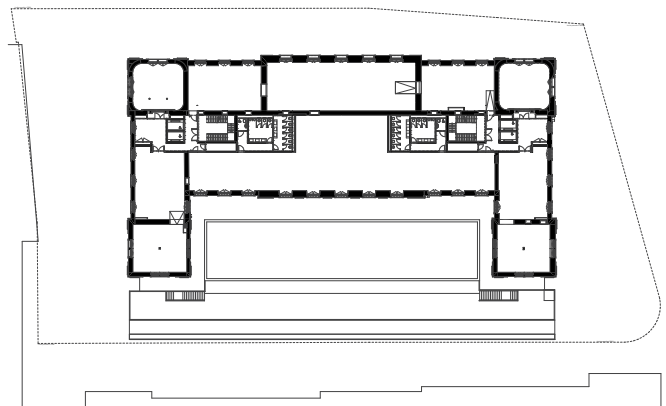




Situation: l'Hôtel des Postes, situé place Saint-François, symbolise une époque charnière de Lausanne où son centre-ville s'est progressivement vu transformé en quartier d'affaires. / Situation: Das Hôtel des Postes steht an der belebten Place Saint-François. Es symbolisiert eine Epoche des Übergangs, in der sich das Zentrum von Lausanne allmählich in ein Geschäftsviertel verwandelte.



Plan du rez-de-chaussée: au sud, le bâtiment historique sera complété par une nouvelle construction qui remplace les anciens quais de livraison de la poste. / Grundriss Erdgeschoss: Im Süden wird das historische Gebäude durch einen Neubau ergänzt, der die alten Lieferrampen der Post ersetzt.



Plan du 2^e étage: à partir du 1^{er} étage, les blocs de services avec escaliers et ascenseurs desservent les étages supérieurs et libèrent le plan. / Grundriss 2. Obergeschoss: Die Obergeschosse werden durch neue Erschliessungskerne mit Treppen und Aufzügen bedient, wodurch die Flächen freigespielt sind.

Une affaire de compromis

Travailler avec l'existant signifie que le projet ne naît pas d'une page blanche. Un important travail de négociation est nécessaire, à plusieurs niveaux. Tout d'abord, il y a les compromis avec le bâtiment. Développer un nouveau projet ne signifie pas de faire disparaître toute sa substance historique. Un équilibre doit être trouvé entre les éléments que l'on doit conserver et ceux que l'on doit actualiser, voire détruire. Les échanges avec la Division monuments et sites sont intenses afin d'évaluer l'importance de chaque élément, que ce soit des radiateurs, du terrazzo ou encore des moulures. Puis, il y a les compromis avec les différents organes de la construction. En plus de la prédominante rénovation énergétique, le bâtiment transformé doit répondre à toutes les normes actuelles, CVSE, protection incendie, PMR, etc.

Pour les architectes, un véritable travail d'équilibriste est entrepris afin de faire la pesée de ces contraintes et d'en tirer profit pour développer le concept. Par exemple, la Division monuments et sites impose la conservation des encadrements de fenêtres historiques mais, la façade étant protégée, l'isolation du bâtiment ne peut se faire que par l'intérieur. Après échanges et analyses, il a été décidé de n'isoler que les façades nord et sud, celles qui sont les plus exposées en hiver et en été. Les encadrements sont ainsi visibles en façades est et ouest et simplement dissimulés sur les façades nord et sud. Qui sait, d'ici vingt ans, de nouvelles techniques permettront peut-être de conserver un bon bilan énergétique tout en révélant ces éléments.

Valeur historique, usage contemporain et réalité économique. Voilà les caractéristiques de la transformation aujourd'hui. Un cadre contraint qui, grâce à l'expertise des mandataires, se transforme en champ des possibles vers des projets d'accompagnement pour la transformation du bâti.

/

DAS ERBE UMGESTALTEN

Seit Oktober 2023 befindet sich das Hôtel des Postes in Lausanne im Wandel. Während der nächsten zwei Jahre wird das ikonische Dienstgebäude aus dem frühen 20. Jahrhundert renoviert und umgebaut. Ein bedeutendes Projekt, das beispielhaft für eine zeitgemässe architektonische Transformation steht.

Das Bauen im Bestand ist eines der drängenden Themen unserer Zeit. In der heutigen Debatte, in der ökologische Belange immer wichtiger werden und das kulturelle Erbe zunehmend unter Schutz steht, geraten die Herausforderungen bezüglich dieser beiden Themen oft in Widerspruch zueinander. Mit der wachsenden Anzahl von Projekten sammeln Architektinnen und Architekten jedoch immer mehr Erfahrung darin, die zwei auf den ersten Blick konkurrierenden Zielsetzungen miteinander zu verbinden. Die Ansätze verfeinern sich, und die schöpferische Geste des Entwurfs tritt in den Hintergrund zugunsten einer sensiblen und respektvollen Annäherung von Architekt und Bauwerk. Das Hôtel des Postes im Zentrum von Lausanne reiht sich in diesen Paradigmenwechsel ein. Der Bauherr, die PSP Real Estate AG, hat es sich zur Aufgabe gemacht, die Geschichte des historisch wertvollen Gebäudes, das im Jahr 1900 von Eugène Jost erbaut wurde, zu bewahren und es gleichzeitig in die Moderne zu überführen.

Den Zusammenhang wiederherstellen

Der symmetrische, u-förmige Grundriss, der gegen die Stadt eine Front bildet und sich zum See hin öffnet, die Stahlbetonkonstruktion – zur Zeit der Entstehung eine technische Innovation – und die helle Steinverkleidung im Stil der Neo-Renaissance machen das Hôtel des Postes zu einem der imposantesten Dienstgebäude der Waadtländer Hauptstadt.

Durch verschiedenste Umbauten büsste es jedoch an Glanz ein. Eine Aufstockung um zwei Etagen in den 1960er-Jahren gab ihm zwar seine heutige Grösse, doch kleinere, manchmal wie gebastelt wirkende Anpassungen lassen das Gebäude wie ein Sammelsurium verschiedener Elemente wirken, die nicht recht zusammenpassen wollen. Dies äussert sich beispielsweise in den vielen vertikalen Erschliessungen der Zwischengeschosse, die in den 1970er-Jahren hinzugefügt wurden. Dem Bauwerk ist die Gesamterscheinung abhandengekommen, es wirkt wie lauter einzelne Puzzleteile.

Um wieder einen Zusammenhang herzustellen, wurde ein Eingriff nötig. Für die verschiedenen Projektbeteiligten, allen voran das Architekturbüro CCHE sowie Halter Gesamtleistungen, eine anspruchsvolle Aufgabe. Die Geschichte des Hôtel des Postes war überraschenderweise kaum dokumentiert, was zum Zeitpunkt der Planung viel Raum für Spekulationen offenliess. Erst nach den ersten Räumungs- und Reinigungsarbeiten Ende 2023 kam allmählich das wahre Gesicht des Hauses zum Vorschein. Dem Wunsch nach offenen Grundrissen

standen nun beispielsweise Stützen im vierten Obergeschoss entgegen, die die Bodenplatte der darüberliegenden Etage tragen. Dass sie für die Struktur wichtig sind, konnte man vorher nicht wissen. Das Projekt muss daher bezüglich Planung, Umbau und Endausbau möglichst flexibel sein, zumal die zukünftigen Mieter noch nicht feststehen.

Gezielte Eingriffe

Solche Erkenntnisse mögen für die Praxis eines Neubauprojekts einschränkend wirken, im Rahmen einer architektonischen Transformation bieten sie jedoch das Potenzial, die unverwechselbaren Besonderheiten eines Gebäudes zu nutzen und zu unterstreichen. Im Hôtel des Postes stützen sich die Architekten auf drei Hauptelemente: die beiden ursprünglichen Treppenhäuser, die Fassade und die zentrale Halle. Um diese Bereiche zu bewahren und ihnen mehr Gewicht zu verleihen, ist das oberste Gebot die gezielte Ausführung der Eingriffe.

Die Planung sieht vor, die Erschliessung und Versorgung in zwei grossen, symmetrisch angeordneten Kernen zusammenzufassen. Angrenzend an die historischen Treppenhäuser ersetzen diese Volumen Treppen, die in den 1970er-Jahren angelegt wurden und nur einen geringen historischen Wert haben. Die Intervention löst die Probleme der vertikalen und horizontalen Erschliessung und erfüllt zugleich alle geltenden Vorschriften.

Die alte Verglasung und die Halle auf der Südseite werden abgerissen und durch einen neuen Gebäudeteil mit derselben Grundfläche ersetzt. Auf den zwei Ebenen des Erdgeschosses ziehen wieder die Post sowie Läden- und Restaurants ein. Diese Erweiterung soll keine historische Nachbildung sein, sondern ein modernes Element darstellen, das im Kontrast zum Bestand steht. Den Übergang beschreibt eine etwa zwei Meter breite Verglasung entlang der Fassade. Sie schafft einen Bruch zwischen den Bauteilen und setzt Alt und Neu klar voneinander ab.

Da die Fassade geschützt ist, dürfen keine Veränderungen an ihr vorgenommen werden. Eine Reinigung mit einem Nasssandstrahler sowie der Austausch von stark beschädigten Elementen werden ihr jedoch neues Leben einhauchen. Das Dach soll komplett saniert werden. Geplant ist, dass die Spenglerarbeiten im historischen Stil ausgeführt werden. Auch die alten Schieferziegel sollen wiederverwendet werden, sofern diese in gutem Zustand sind. Über dem zentralen Teil des Gebäudes wird ein Rooftop-Bereich entstehen, in dem wahrscheinlich ein Restaurant mit Bar untergebracht ist.

Mit diesen Eingriffen beabsichtigen die Architekten von CCHE, das gesamte Bauwerk neu zu organisieren und es von seiner ursprünglichen Form in eine zeitgemässe Erscheinung mit einer eigenen Logik weiterzuentwickeln. Es geht folglich darum, den lange nötigen Umbau zu orchestrieren und den historischen Bestand aufzuwerten.

Kompromisse eingehen

Beim Bauen im Bestand entsteht ein Projekt nicht auf einem weissen Blatt Papier. Es sind umfangreiche Abwägungen zu treffen, und zwar auf mehreren Ebenen. Zunächst sind es Kompromisse, die im Bezug auf das Gebäude eingegangen werden müssen. Eine neue Planung darf die bestehende Substanz nicht ignorieren. Es gilt, ein Gleichgewicht zu finden zwischen dem, was erhalten, modernisiert oder gar zerstört werden soll. Im intensiven Austausch mit den Denkmalschutzbehörden wird die Bedeutung jedes einzelnen Elements bewertet, ob Heizkörper, Terrazzoböden oder Zierleisten. Weitere Kompromisse werden durch die verschiedenen Vorschriften im Bauwesen nötig. Neben einer energetischen Sanierung muss das erneuerte Gebäude alle Normen im Bezug auf Heizung, Lüftung, Klima, Sanitär (HLKS), Brandschutz, Barrierefreiheit usw. erfüllen.

Für die Architekten des Hôtel des Postes ist es eine echte Gratwanderung, all die Erfordernisse abzuwägen und für ihr Konzept nutzbar zu machen. Beispielsweise schreibt der Denkmalschutz vor, die historischen Fensterrahmen zu erhalten. Die geschützte Fassade könnte also nur von innen isoliert werden. Nach Gesprächen und Analysen wurde jedoch beschlossen, die Nord- und die Südfassade zu isolieren, da diese sowohl im Sommer wie im Winter am stärksten exponiert sind. Damit werden die originalen Fensterrahmen in diesem Bereich künftig verdeckt sein und nur an der Ost- und der Westfassade sichtbar bleiben. Vielleicht gibt es in zwanzig Jahren neue Techniken, die eine bessere Energiebilanz versprechen und eine Freilegung wieder möglich machen.

Der historische Wert, eine moderne Nutzung und die wirtschaftliche Realität – diese Eckpunkte bilden heute einen engen Rahmen. Doch dank der Fachkompetenz aller Beteiligten kann er zu einem Spielfeld der Möglichkeiten werden und Projekten dazu verhelfen, das Erbe umzugestalten.



Coupe de l'aile gauche: les cages d'escalier historiques sont préservées et resteront fonctionnelles. Elles desservent le bâtiment jusqu'au 2^e étage. / Schnitt linker Flügel: Die historischen Treppenhäuser bleiben erhalten und können weiterhin genutzt werden. Sie führen bis ins zweite Geschoss des Gebäudes.

Coupe ouest: le bâtiment se développe sur deux niveaux de sous-sol, un rez-de-chaussée en deux demi-niveaux, trois étages pleins et deux niveaux de combles. / Schnitt Westen: Der Bau erstreckt sich über zwei Unter-geschosse, ein Erdgeschoss mit zwei Zwischenebenen, drei Vollgeschosse und zwei Dachgeschosse.



Le bâtiment s'ouvre vers le sud et le lac. Ici, une extension partiellement vitrée se glisse dans le corps de l'Hôtel des Postes à deux ailes. / Gegen Süden und zum See hin öffnet sich das Gebäude. Hier schiebt sich ein teilweise verglasteter Anbau in den zweiflügeligen Baukörper des Hôtel des Postes hinein.

CCHE constitue l'un des plus grands bureaux d'architecture de Suisse romande. Fondé il y a plus de cent ans, il gère aujourd'hui une équipe pluridisciplinaire à travers différents bureaux, à Lausanne, Genève, Nyon, la vallée de Joux, Zurich et même au Portugal. De la conception à la réalisation, le bureau suit des projets d'urbanisme, d'architecture, d'aménagement intérieur et de design qui se distinguent par une vision à la fois économique, écologique et sociale. CCHE est ancré dans son époque et se place toujours à la pointe de l'innovation, à l'instar de la tour de Malley en cours de réalisation avec une structure en bois. / CCHE ist eines der grössten Architekturbüros in der Westschweiz. Vor über hundert Jahren gegründet, verfügt es heute über ein multidisziplinäres Team und verschiedene Büros in Lausanne, Genf, Nyon, dem Vallée de Joux, Zürich und Portugal. Von der Entwicklung bis zur Umsetzung bearbeitet das Büro Projekte in den Bereichen Städtebau, Architektur, Innenausbau und Design, die sich gleichzeitig durch eine wirtschaftliche, ökologische sowie soziale Vision auszeichnen. CCHE ist fest in der Gegenwart verankert und bewegt sich auf höchstem Innovationsniveau, wie das Beispiel des Holzhochhauses in Malley zeigt. → www.cche.ch